



Aeronáutica Civil
Oficina de Transporte Aéreo
Grupo de Estudios Sectoriales



Boletín estadístico de Origen-Destino

Pasajeros y Carga

Operación regular

Abril 2006



- Distribución de pasajeros y carga por:
- Operación Nacional / Internacional
 - Aerolíneas
 - Principales Rutas
 - Aeropuertos

Cuadros Estadísticos Anexos

CUADRO 1.1	Comportamiento del Transporte aéreo regular - Pasajeros y Carga
CUADRO 1.2	Pasajeros Nacionales por empresa
CUADRO 1.3	Carga nacional por empresa
CUADRO 1.4	Pasajeros Internacionales por empresa
CUADRO 1.5	Carga internacional por empresa
CUADRO 1.6	Pasajeros Nacionales por principales rutas
CUADRO 1.6B	Pasajeros Rutas troncales por empresa
CUADRO 1.7	Carga nacional por principales rutas
CUADRO 1.8	Pasajeros internacionales por principales rutas
CUADRO 1.8B	Pasajeros internacionales Continente - País
CUADRO 1.8C	Pasajeros internacionales Continente - Empresa
CUADRO 1.9	Carga internacional por principales rutas
CUADRO 1.9B	Carga internacional por Continente - País
CUADRO 1.9C	Carga internacional por Continente - Empresa
CUADRO 1.10	Pasajeros nacionales por aeropuerto
CUADRO 1.11	Carga nacional por aeropuerto
CUADRO 1.12	Pasajeros internacionales por aeropuerto
CUADRO 1.13	Carga internacional por aeropuerto

FERNANDO AUGUSTO SANCLEMENTE ALZATE

Director General Aerocivil

JUAN CARLOS SALAZAR GOMEZ

Jefe Oficina de Transporte Aéreo

JORGE ALONSO QUINTANA

Jefe Grupo de Estudios Sectoriales

EDICIÓN

JUAN CARLOS TORRES CAMARGO

Profesional Aeronáutico

CAPTURA INFORMACION

JOSE MISAEL PEREA GONZALEZ

Técnico Aeronáutico

Foto Portada: Copyright Linze Folkeringa

Presentación

El presente boletín estadístico contiene la información relativa a los pasajeros, carga y correo, movilizados por empresas que prestan servicios regulares, así como las empresas nacionales e internacionales dedicadas exclusivamente al transporte de carga.

La fuente de este boletín es la información reportada por las empresas aéreas en el archivo de origen-destino, el cual contiene los datos relativos a los pasajeros, carga y correo transportados entre todos los pares de ciudades en los cuales se presentó operación comercial, por parte de las empresas regulares de pasajeros y de carga (directamente y/o mediante código compartido) y conforme a lo establecido en el contrato de transporte.

El archivo de origen-destino es de vital importancia, ya que permite establecer las cantidades totales de pasajeros, carga y correo movilizados en un periodo determinado, en diferentes rutas, entre dos países o entre dos regiones, así como permite determinar el total de pasajeros y carga movilizadas en cada uno de los aeropuertos del país, los cuales son indicadores esenciales en la medición del crecimiento del sector aéreo.

Es importante mencionar que conforme a la resolución 00970 del 14 de Abril de 2006, las rutas troncales de pasajeros son las siguientes:

Bogotá-Cali-Bogotá, Bogotá-Medellín (Rionegro)–Bogotá, Bogotá-Barranquilla-Bogotá, Bogotá-Bucaramanga-Bogotá, Bogotá-Pereira-Bogotá, Bogotá-Cartagena-Bogotá, Bogotá-Cúcuta-Bogotá, Bogotá-Santa Marta-Bogotá, Bogotá-Montería-Bogotá y Cali-Medellín (Rionegro)-Cali.

Operación nacional - Pasajeros

El número de pasajeros en abril de 2.006 a nivel nacional, creció en 10,09% con relación a abril del año anterior. Ver cuadro anexo 1.1. En el acumulado enero-Abril de 2005, presenta un crecimiento del 3,15% con relación a igual periodo del año anterior. La variación 12 meses (mayo 2005 - Abril 2006 vs. mayo 2004 - Abril 2005) presenta un crecimiento del 0.66%.

Al considerar la serie desestacionalizada, se observa que el incremento en el movimiento de pasajeros nacionales en abril de este año, con relación a marzo de 2006, es del 1,34%, mientras que el crecimiento con relación a abril de 2005 es del orden del 7,00%.

Avianca movilizó durante abril el mayor número de pasajeros, con una participación del 43,78%, seguida de Aerorepública que transportó el 24,82% y Sam que movilizó el 11,55%. Ver cuadro anexo No. 1.2. Con respecto a abril de 2005, Avianca presenta un crecimiento de 11,42%, mientras que Aerorepública crece el 13,26% y Sam crece el 18,41%. Aunque tienen una menor participación en el mercado de pasajeros nacionales, se destaca el crecimiento de Satena y Aerolínea de Antioquia en 21,37% y 23,14% respectivamente. En el acumulado enero-abril de 2006 con relación al mismo periodo de 2005, de las empresas con mayor participación en el mercado, la que mayor crecimiento presenta es Avianca con el 9,24% aportando 3,88 puntos porcentuales a la variación acumulada de los pasajeros nacionales movilizados.

Pasajeros nacionales por empresa

Aerolíneas	abr-06	abr 06 / abr 05		ene-abr 06 / ene-abr 05	
		% Var	Con. Var*	% Var	Con. Var*
Avianca	277.072	11,42	4,94	9,24	3,88
Aerorepública	157.100	13,26	3,20	3,05	0,75
Sam	73.091	18,41	1,98	6,65	0,71
Satena	62.230	21,37	1,91	25,61	2,11
Aires	49.559	-2,58	-0,23	3,48	0,27
A. Antioquia	13.802	23,14	0,45	42,58	0,68
West Caribbean	0	-100,00	-2,15	-100,00	-5,25

*: Contribución a la variación puntos porcentuales

A nivel de las principales rutas de pasajeros, en abril de 2.006 la participación porcentual se distribuyó de la siguiente forma: Bogotá-Medellin (Rionegro)-Bogotá 13,24%, Bogotá-Cali-Bogotá 12,95%, Bogotá-Cartagena-Bogotá 8,22%, Bogotá-Barranquilla-Bogotá 6,71%, Bogotá -Bucaramanga-Bogotá 3,88%. Con relación a abril de 2005, se resalta el crecimiento de las rutas San Andrés-Cali-San Andrés y Bogotá - Santa Marta - Bogotá en 100,47% y 59,48% respectivamente. Así mismo, es notoria la reducción de los pasajeros movilizados en las rutas Bogotá-Rionegro-Bogotá (3,57%) y Bogotá-Cali-Bogotá (3,83%) Mayor detalle cuadro anexo 1.6.

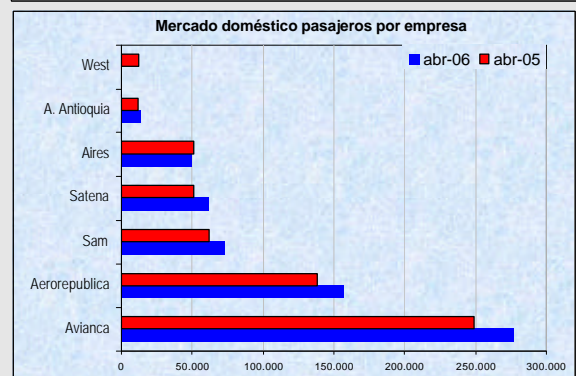
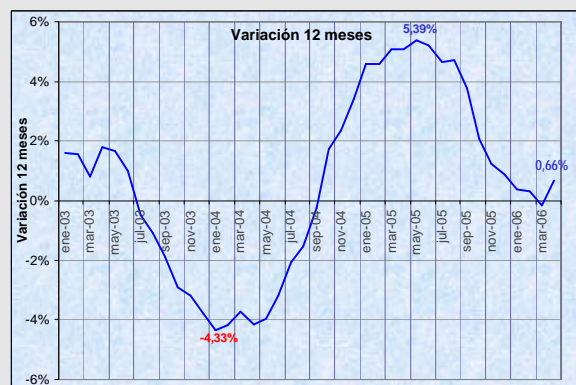
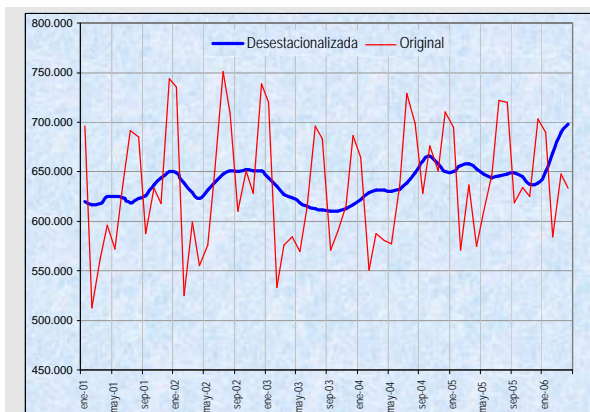
En abril de 2006, las rutas troncales de pasajeros representaron el 54,80% del mercado nacional y presentaron un crecimiento de 3,90% con relación a abril de 2005, aportando 2,27 puntos porcentuales a la variación del total de pasajeros nacionales. Por su parte las rutas no troncales, presentaron un crecimiento del 18,66% con relación a abril de 2005, aportando 7,83 puntos porcentuales a la variación mensual del total de pasajeros nacionales. Mayor detalle en cuadro anexo 1.6B.

Pasajeros nacionales por tipo de ruta

Rutas	abr-06	abr 06 / abr 05		ene-abr 06 / ene-abr 05	
		% Var	Con. Var*	% Var	Con. Var*
Troncales	346.786	3,90	2,27	2,40	1,33
No Troncales	286.068	18,66	7,83	4,09	1,82

*: Contribución a la variación puntos porcentuales

En abril, con relación a los pasajeros nacionales movilizados, el 37,73% corresponden a Bogotá, el 10,46% a Cali y el 9,53% a Rionegro. Con relación a abril de 2005, se resalta el crecimiento de los pasajeros movilizados en los aeropuertos de Cartagena y Bogotá (31,61%) y Bogotá (8,14%), así como la disminución de los pasajeros movilizados a través del aeropuerto de Rionegro en 1,22%. Mayor detalle puede observarse en el cuadro anexo 1.10.



Operación nacional - Carga

En abril de 2006 se presentó una disminución de 0,63% en la carga nacional transportada, con relación a abril de 2005. En el acumulado enero-abril de 2006, con relación a igual periodo de de 2005, se presenta un aumento del 3,40%. La variación 12 meses de la carga nacional a abril de 2006, es del 6,63%.

Durante abril, Aerosucre movilizó el 28,44% de la carga nacional, mientras que Avianca transportó el 18,42% y el 17,14% fue movilizada por Líneas Aéreas Suramericanas. Con respecto a abril de 2005, de las empresas de mayor participación en el mercado de carga nacional, se destaca el crecimiento del 33,97% en la carga transportada por Selva, así como la reducción de la carga transportada por Aerorepublica en 2,31%. En el periodo enero-abril de 2006, con relación a igual periodo de 2005, Aerosucre presenta un crecimiento del 8,86%.

Carga nacional por aerolínea

Aerolíneas	abr-06	abr 06 / abr 05		ene-abr 06 / ene-abr 05	
		% Var	Con. Var*	% Var	Con. Var*
Aerosucre	2.959	1,98	0,55	8,86	2,49
Avianca	1.916	1,72	0,31	-1,98	-0,33
LAS	1.783	2,57	0,43	-7,76	-1,39
Aerorepublica	1.293	-2,31	-0,29	4,01	0,45
Selva	648	33,97	1,57	36,24	1,94
Tampa	524	49,88	1,67	20,40	0,88
Sam	332	-11,64	-0,42	5,47	0,17
Satena	264	24,93	0,50	91,37	1,61
Aires	235	2,79	0,06	3,76	0,09
A. Antioquia	168	20,71	0,28	34,73	0,42
Otras Empresas	283	-66,19	-5,28	-35,73	-2,91

*: Contribución a la variación puntos porcentuales

Al considerar el tipo de empresas que movilizan la carga, en abril el 59,56% de la carga nacional fue movilizada por empresas que prestan servicios exclusivamente de carga. Con relación a abril de 2005, estas empresas disminuyeron la carga transportada en 1,71% contribuyendo con -1,03 puntos porcentuales a la variación mensual de la carga nacional movilizada. Así mismo, durante el mismo periodo, las empresas que transportan pasajeros y carga, aumentaron la carga transportada en 0,99% contribuyendo con 0,39 puntos porcentuales a la variación mensual del total de la carga nacional

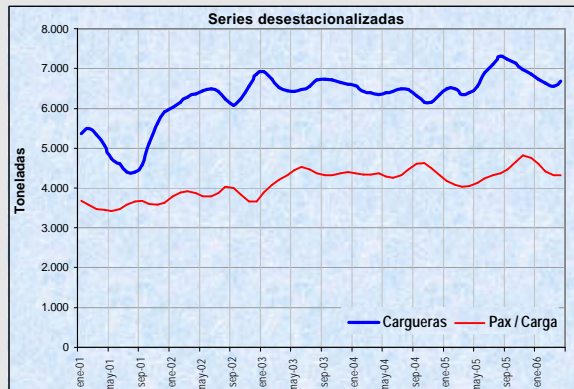
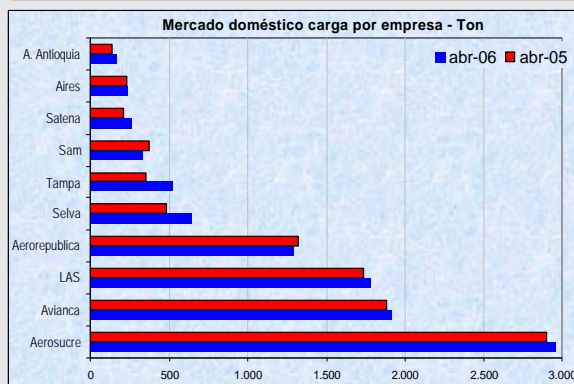
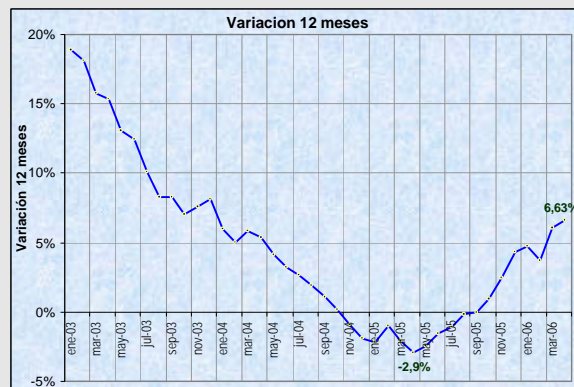
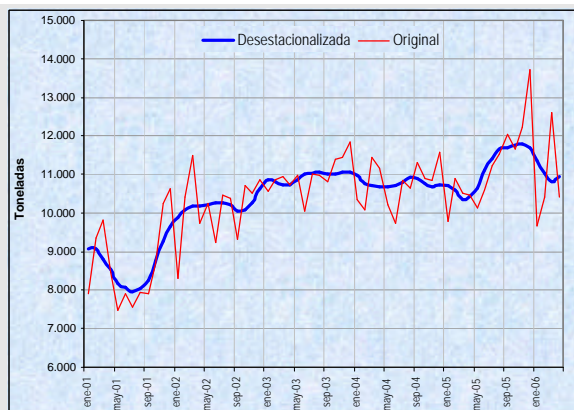
Carga nacional por tipo de aerolínea

Aerolíneas	abr-06	abr 05 / abr 04		ene-abr 06 / ene-abr 05	
		% Var	Con. Var*	% Var	Con. Var*
Cargueras	6.197	-1,71	-1,03	1,85	1,17
Pax / Carga	4.207	0,99	0,39	6,12	2,23

*: Contribución a la variación puntos porcentuales

El movimiento de carga en las principales rutas durante abril se distribuyó así: Bogotá- Rionegro-Bogotá 19,33%, Bogotá-Barranquilla-Bogotá 15,41%, Bogotá-Cali-Bogotá 9,71%, Bogotá-Leticia-Bogotá 9,29%. Durante abril, se resalta el crecimiento del 6,38% de la carga transportada en la ruta Bogotá-Rionegro-Bogotá, así como la disminución del 23,47% en la carga transportada en la ruta Bogotá-Cali-Bogotá, con relación a abril de 2005. Ver cuadro anexo N° 1.7.

Durante Abril, el aeropuerto El Dorado movilizó el 38,37% de la carga nacional, el José M. Córdoba el 12,40% y el Ernesto Cortizos el 8,47%. Con relación a abril de 2005, se resalta el crecimiento de la carga transportada en los aeropuertos de Rionegro (16,86%) y Leticia (6,75%). En el periodo enero-abril de 2006, la carga transportada a través del aeropuerto El Dorado presenta un aumento del 2,33%, mientras que el aeropuerto de Cali presenta una reducción del 0,80%, con relación a igual periodo del año anterior. Mayor información cuadro anexo 1.11.



Operación internacional - Pasajeros

El número de pasajeros internacionales en abril de 2006 se incrementó en 31,88% frente al mismo mes del año anterior. En el acumulado enero-abril de 2006, se presenta un crecimiento del 15,61% con relación a igual periodo de 2005. Ver cuadro anexo 1.1. Al considerar la variación 12 meses para Abril de 2006, se tiene una variación del 16,64%, siendo la máxima variación anual la presentada en septiembre de 2005 (17,39%). Considerando la serie desestacionalizada, se observa que el incremento en el movimiento de pasajeros nacionales en abril de este año, con relación a marzo de 2006, es del 1,70%, mientras que el crecimiento con relación a abril de 2005 es del orden del 18,63%.

En abril de 2006 la aerolínea que movilizó el mayor número de pasajeros internacionales fue Avianca, con una participación del 41,18%, seguida de Copa con el 11,06%, American Airlines el 9,58% y Continental el 4,66%. Con respecto a abril de 2005, Avianca incrementó el número de pasajeros transportados en 22,92%, contribuyendo con 10,13 puntos porcentuales a la variación mensual del total de pasajeros internacionales, mientras que Copa aumentó el número de pasajeros transportados en 52,43%, y American Airlines incrementó los pasajeros movilizados en 35,52%.

Pasajeros internacionales por empresa

Aerolíneas	abr-06	abr 06 / abr 05		ene-abr 06 / ene-abr 05	
		% Var	Con. Var*	% Var	Con. Var*
Avianca	139.989	22,92	10,13	10,72	4,65
Copa	37.596	52,43	5,02	41,17	3,64
American	32.576	35,52	3,31	11,61	1,20
Continental	15.842	8,89	0,50	-8,42	-0,45
Iberia	14.725	35,30	1,49	19,51	0,88
Air France	14.583	38,40	1,57	44,17	1,44
Delta	7.965	12,52	0,34	-2,20	-0,06
Aerpostal	7.875	33,47	0,77	-19,36	-0,58
Aerorepublica	6.910		2,68		2,01
Mexicana	6.834	23,18	0,50	7,96	0,17
Lacsa	6.515	13,28	0,30	-6,06	-0,14
Lan Chile	6.473	42,61	0,75	9,91	0,21
Otras aerolíneas	42.071	38,41	4,53	21,93	2,65

*: Contribución a la variación puntos porcentuales

Las empresas con bandera colombiana en abril de 2006, movilizaron el 44,82% de los pasajeros internacionales, con un incremento del 25,61% con relación a Abril de 2005. Así mismo, las empresas extranjeras incrementaron el número de pasajeros movilizados en 37,46%, contribuyendo con 19,83 puntos porcentuales a la variación mensual del total de pasajeros internacionales transportados.

Pasajeros internacionales por nacionalidad empresa.

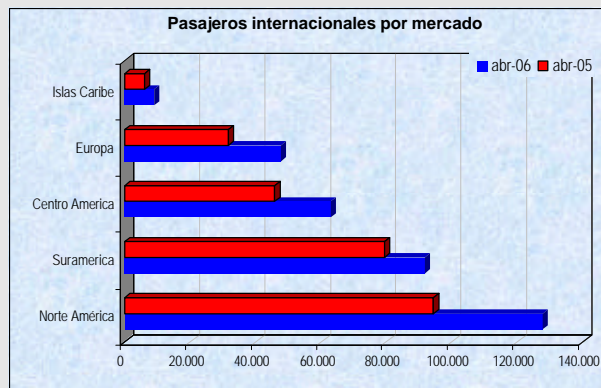
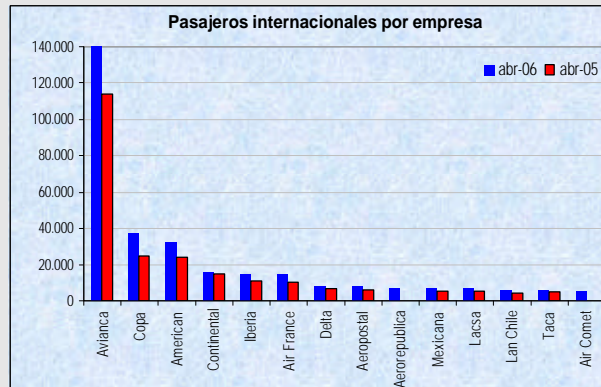
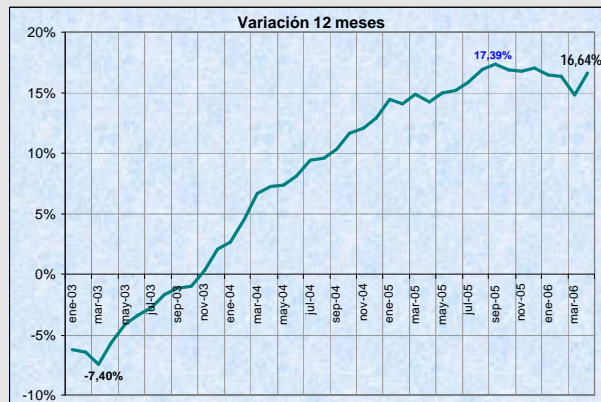
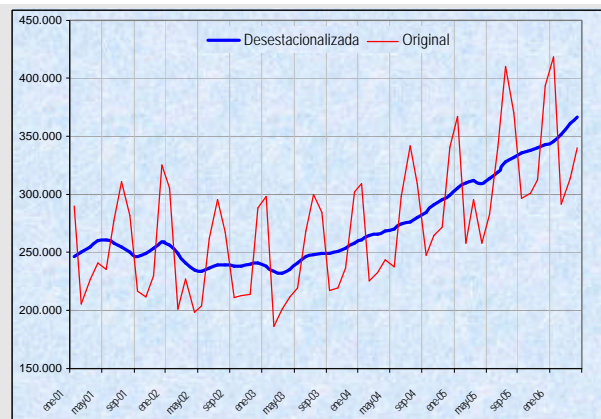
Aerolíneas	abr-06	abr 06 / abr 05		ene-abr 06 / ene-abr 05	
		% Var	Con. Var*	% Var	Con. Var*
Colombianas	152.374	25,61	12,05	10,85	5,05
Extranjeras	187.580	37,46	19,83	19,77	10,56

*: Contribución a la variación puntos porcentuales

La participación porcentual del mercado por zonas geográficas en abril del presente año tuvo el siguiente comportamiento: Norteamérica 37,60%, Suramérica 26,98%, Centroamérica 18,53%, Europa 14,10% y el Caribe 2,70%. Con respecto a abril de 2005, se destaca el crecimiento de los mercados de Europa (50,73%) y Centroamérica (37,56%).

En abril del año en curso, a nivel de las principales rutas internacionales, el mayor movimiento de pasajeros se presenta en las rutas Bogotá-Miami-Bogotá, Bogotá-Madrid-Bogotá, Bogotá-Caracas-Bogotá y Bogotá-París-Bogotá, las cuales representan el 27,57% del total del tráfico de pasajeros internacionales. Con respecto a abril de 2005, es sobresaliente el incremento del 65,34% en los pasajeros movilizados en la ruta Bogotá-Madrid-Bogotá.

A través del aeropuerto El Dorado se movilizó el 65,27% de los pasajeros internacionales, del Alfonso Bonilla Aragón el 10,28% y del José María Córdova el 10,74%. De los principales aeropuertos sobresale el crecimiento del movimiento de pasajeros en los aeropuertos de Barranquilla y San Andrés con el 40,07% y 63,50% respectivamente, con relación a abril de 2005. Para el periodo enero-abril de 2006, el Aeropuerto El Dorado presenta un crecimiento del 13,77% en los pasajeros internacionales movilizados, con relación al mismo periodo del año inmediatamente anterior.



Operación Internacional - Carga

En abril se presentó una disminución en la carga internacional movilizada del 6,83% con relación a abril de 2005. En el periodo enero-abril de 2006, con relación al mismo periodo del año anterior se presenta un crecimiento del 4,53% de la carga internacional transportada. Al considerarla variación 12 meses, a abril de 2006, se presenta un crecimiento anual del 9,34%. Durante Abril Tampa transportó el 31,67% de la carga internacional, mientras que Centurión movilizó el 12,69% y Arrow el 10,51%. De las empresas con mayor participación en el mercado, se resalta el crecimiento de Arrow (123,77%), aportando 5,42 puntos porcentuales a la variación de la carga internacional movilizada, con relación a abril de 2005. Ver cuadro anexo 1.5.

Carga internacional por empresa

Aerolíneas	abr-06	abr 06 / abr 05		ene-abr 06 / ene-abr 05	
		% Var	Con. Var*	% Var	Con. Var*
Tampa	15.175	-11,56	-3,86	-0,50	-0,16
Centurion Air	6.084	-19,65	-2,89	-27,66	-4,02
Arrow	5.038	123,77	5,42	356,59	10,30
LAS	4.909	-42,42	-7,03	-22,58	-3,66
Avianca	3.025	20,63	1,01	20,27	1,05
Martinair	1.930	-14,80	-0,65	-2,87	-0,14
Gemini Air Cargo	1.429	62,35	1,07	-14,41	-0,40
Aerosucre	1.328	34,70	0,66	28,50	0,66
Cielos Del Peru S	1.246	41,12	0,71	98,57	1,34
Ups	1.134	-17,89	-0,48	-11,80	-0,33
Vensecar	973		1,89		2,12
Absa	942	27,32	0,39	55,43	0,69
Otras Empresas	4.712	-25,07	-3,06	-22,56	-2,92

*: Contribución a la variación puntos porcentuales

Las empresas con bandera colombiana, durante abril transportaron el 51,06% de la carga internacional. Con relación a abril de 2005, las empresas de bandera colombiana disminuyeron la carga transportada en 16,13% y contribuyeron con 9,15 puntos porcentuales negativos a la variación del total de la carga internacional transportada. Así mismo, las empresas extranjeras aumentaron la carga internacional transportada en 5,36%.

Carga internacional por nacionalidad empresa

Aerolíneas	abr-06	abr 06 / abr 05		ene-abr 06 / ene-abr 05	
		% Var	Con. Var*	% Var	Con. Var*
Colombianas	24.470	-16,13	-9,15	-3,59	-2,03
Extranjeras	23.455	5,36	2,32	15,10	6,56

*: Contribución a la variación puntos porcentuales

Al considerar el tipo de empresas que movilizan la carga, durante Abril el 88,62% de la carga internacional fue movilizada por empresas que presentan servicios exclusivamente de carga. Con relación al mismo mes de 2005, este tipo de empresas disminuyeron el total de carga transportada en 4,19% y aportaron -3,61 puntos porcentuales al total de la variación de la carga internacional. Por su parte las empresas de pasajeros y carga disminuyeron la carga transportada en 23,28%.

Carga internacional por tipo de empresa

Aerolíneas	abr-06	abr 06 / abr 05		ene-abr 06 / ene-abr 05	
		% Var	Con. Var*	% Var	Con. Var*
Cargueras	42.472	-4,19	-3,61	8,27	7,11
Pax / Carga	5.453	-23,28	-3,22	-18,33	-2,57

*: Contribución a la variación puntos porcentuales

La distribución porcentual del mercado de carga internacional por zonas geográficas en Abril de 2006 año tuvo el siguiente comportamiento: Norteamérica 64,82%, Suramérica 17,26%, Europa 7,14%, Centroamérica 7,58% y el Caribe 2,06%. Con respecto a Abril de 2005, se destaca el crecimiento de los mercados de Sur América en 13,06% y Europa en 15,28%. Mayor información cuadros anexos 1.9 y 1.9C.

En el mes de Abril, el aeropuerto El Dorado movilizó el 74,24% de la carga internacional por vía aérea, el aeropuerto José María Córdova el 21,89% y el Alfonso Bonilla Aragón 2,04%. Con relación a Abril de 2005, es notorio el crecimiento de la carga en el aeropuerto José María Córdova (8,53%), contrastando con la disminución del 50,23% en la carga movilizada a través del aeropuerto de Cali. Mayor información ver cuadro anexo 1.13.

